

Komínové systémy Leier ECO a Leier ECO Plus *Montážny návod*

Montáž komína – predpisy a požiadavky

Počas montáže komínov sa stávajú mnohé chyby, ktoré môžu ovplyvniť v rôznej miere prevádzku komína, alebo dokonca komín celkom znefunkčniť. Preto je dôležité aby bola montáž vykonaná podľa pokynov výrobcu.

V priebehu montáže komínového systému Leier je potrebné rátať s nasledovným:

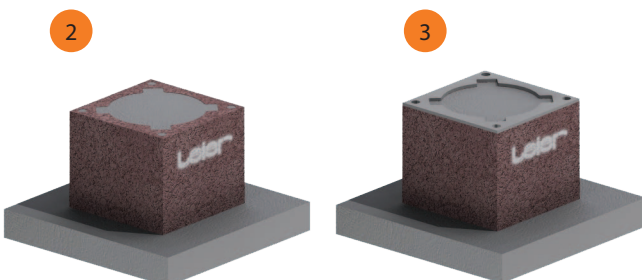
- Montáž komínového systému je nutné vykonať podľa montážneho návodu, pri montáži je potrebné dodržať všetky predpisy a normy podľa platnej legislatívy. Počas montáže je potrebné dbať na bezpečnosť.
- Komíny Leier sú predávané ako systém, preto je nutné zabudovať všetky dielce komína. Dielce nie je možné vynechať alebo nahradiť dielcami iného výrobcu.
- Komíny je možné postaviť len zvislé, bez odskokov. Počas montáže je potrebné kontrolovať zvislosť komínového plášťa aj komínového prieduchu.
- Pred zabudovaním každého prvku komínového systému je potrebné tento prvok vizuálne skontrolovať. Zabudovať sa môžu len bezchybné a nepoškodené dielce.
- Je potrebné dávať pozor na náhodné poškodenie komína. V prípade poškodenia je nutné komín rozobrať a poškodený dielce vymeniť.
- Pri prerušení montážnych prác je nevyhnutné nedokončené komínové teleso zakryť, aby nedošlo k jeho poškodeniu či znečisteniu poveternostnými vplyvmi ani stavebným odpadom.
- Presah komína nad strechou je daný príslušnou normou. Určenie potrebnej výšky je úlohou projektanta stavby.
- Pokiaľ je výška komína meraná od strešnej roviny väčšia ako 1,5m, je potrebné komín vystužiť. Na tento účel sa používa betonárska výstuž, ktorú treba umiestniť do otvorov v rohoch komínových tvárnic. Následne je potrebné do otvorov naliať výplňovú hmotu na dosiahnutie spolupôsobenia výstuže s komínovým telesom.
- Komínové teleso musí byť celistvé, nesmie byť v žiadnej časti prerušené ani nesmie nahrádzať inú stavebnú konštrukciu.
- Komínové tvárnice sa upravujú uhlovou brúskou s diamantovým kotúčom, všetky otvory sa vyhotovujú len na rovných plochách, nikdy nie v rohoch tvárnic.
- Čistiace a pripojovacie otvory v komínovom telese je možné vytvárať len počas montáže komína a zásadne pomocou dielov dodávaných výrobcu. Vytvárať dodatočné otvory v komíne, sekať do betónového plášťa a šamotovej vložky je zakázané, okrem odborne zhotoveného dodatočného pripojenia.
- Prevádzku komína je možné začať až po predpísanej dobe zrenia spojovacích materiálov.
- Spustenie komína do prevádzky je možné až po vydaní kladnej revíznej správy revíznym technikom komínov. Revízia je nutná aj pre dočasne používané spotrebiče pri nedokončených stavbách.
- Spotrebiče pripojené do komína pripájame podľa technických podkladov výrobcu. Prvé spustenie spotrebiča vykonáme pozvoľna – dosiahneme tak optimálne predhriatie komína bez teplotných šokov.

PRIEBEH MONTÁŽE KOMÍNOVÉHO SYSTÉMU LEIER ECO

MONTÁŽ KOMÍNA ECO (od základu po napojenie dymovodu)

ECO

1. Pod komínové teleso sa zhotoví staticky dostatočne únosná základová konštrukcia. Na základ je potrebné naniesť hydroizolačnú vrstvu.
2. Prvá betónová tvarovka BKU sa osadí do maltového lôžka a vyplní betónovou zmesou.
3. Na vytvrdnutú betónovú zmes sa naniesie murovací malta, do ktorej sa osadí miska na odvod kondenzátu KE, ktorá musí byť presne v strede tvarovky.

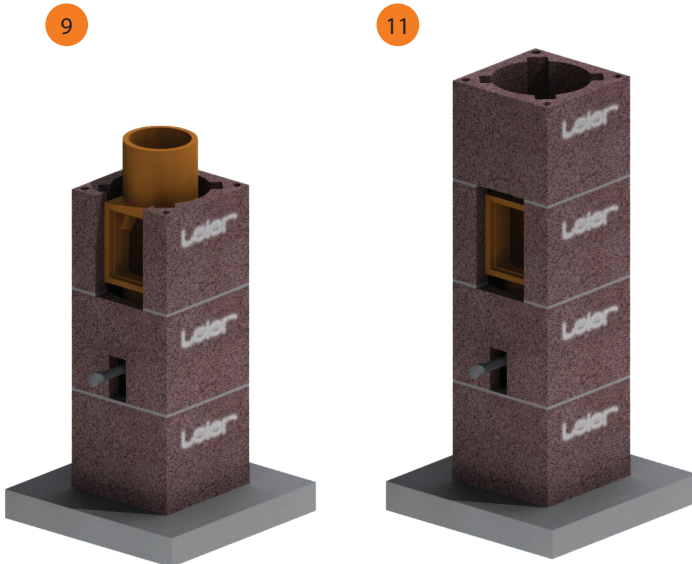


4. Do druhej betónovej tvarovky BKU sa vyreže otvor pre vyústenie misky na odvod kondenzátu.

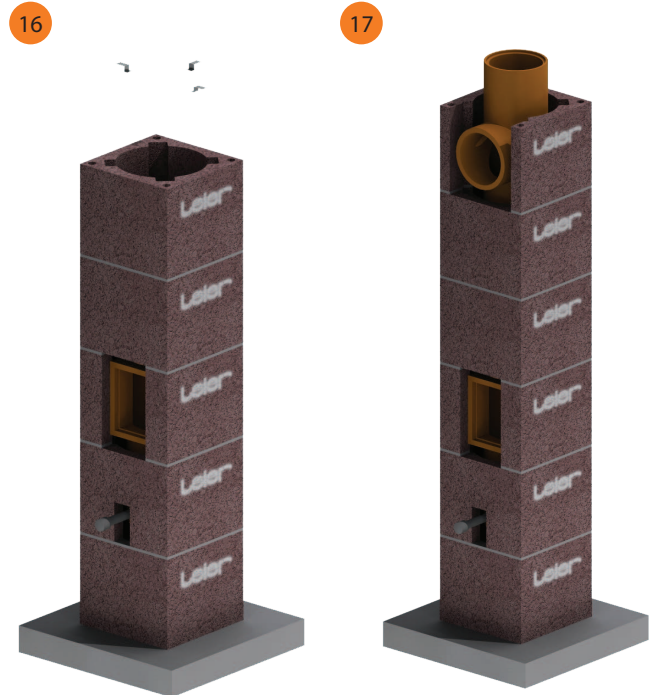
5. Vyrezaná tvarovka sa osadí do maltového lôžka naneseného na obvod prvej tvarovky. Následne je potrebné tvarovku nastaviť do zvislej polohy.



6. V ďalšej betónovej tvarovke BKU treba vyrezať otvor pre osadenie komínových dvierok. Šírka otvoru je 21 cm, výška 35 cm. Je vhodné skontrolovať presnosť vyrezaného otvoru osadením šamotového dielca pre komínové dvierka.
7. Vyrezaná tvarovka BKU sa osadí do maltového lôžka a nastaví sa do zvislej polohy.
8. Pomocou priloženého návodu namiešať lepidlo na šamot. Dôležité! V prípade teplôt nižších ako + 5 °C lepidlo neschne, preto sa pri teplotách pod + 5 °C montáž komína neodporúča. Pomer miešania šamotového tmelu: 1 diel vody 7 dielov prášku.
9. Styčné plochy šamotových dielcov treba pretrieť mokrou špongiou, na spodný okraj šamotovej vložky pre komínové dvierka TAC sa naniesie potrebné množstvo lepidla. Po osadení vložky treba vytlačené lepidlo vo vnútri vložky zotrieť pomocou navlhčenej špongie.
10. Na osadenú tvarovku BKU sa naniesie murovacía malta.
11. Následne sa osadí ďalšia betónová tvarovka BKU.



12. Styčné plochy šamotových dielcov je potrebné pretrieť mokrou špongiou, na spodný okraj šamotovej vložky SB sa naniesie potrebné množstvo lepidla. Po osadení vložky sa vytlačené lepidlo vo vnútri vložky zotrie pomocou navlhčenej špongie.
13. Nasucho sa umiestni šamotový dieliec pre pripojenie dymovodu FCC a zameria sa poloha otvoru pre sopúch v ďalšej betónovej tvarovke.
14. V betónovej tvarovke BKU sa vyreže otvor prispôsobený rozmerom krycej platne z minerálnej vlny tak, aby vzdialenosť šamotového dielca pre pripojenie dymovodu FCC od betónovej tvarovky bola na bokoch minimálne 10 mm hore a dole minimálne 40 mm. Krycia platňa z minerálnej vlny má predpripravené drážky pre šírku otvoru 230, 280 a 330 mm, výška otvoru môže byť 355 prípadne 400 mm.
15. Osadí sa vyrezaná betónová tvarovka.
16. Oproti vyrezanému otvoru a po bokoch sa na hornú hranu betónovej tvarovky BKU s vyrezaným otvorom umiestnia 3 ks držiakov tepelnej izolácie SZF.
17. Osadí sa šamotový dieliec pre napojenie dymovodu FCC podobným spôsobom ako šamotový dieliec pre komínové dvierka.



18. Na osadenú tvarovku BKU sa naniesie murovacía malta.
19. Následne sa osadí ďalšia betónová tvarovka BKU s vyrezaným otvorom.
20. Medzi betónovú tvarovku BKU a šamotový dieliec sa zasunie tepelná izolácia z minerálnej vlny, ktorá musí mať vyrezaný otvor pre pripájajúcu časť šamotového dielca pre pripojenie dymovodu FCC. Spodná časť tepelnej izolácie musí ležať na držiakoch tepelnej izolácie.
21. Na osadenú tvarovku BKU sa naniesie murovacía malta.
22. Následne sa osadí ďalšia betónová tvarovka BKU.
23. Do osadenej betónovej tvarovky BKU sa osadí tepelná izolácia z minerálnej vlny. Spoj musí byť v strede steny betónovej tvarovky BKU.
24. Styčné plochy šamotových dielcov je potrebné pretrieť mokrou špongiou, na spodný okraj šamotovej vložky SB sa naniesie potrebné množstvo lepidla. Po osadení vložky sa vytlačené lepidlo vo vnútri vložky zotrie pomocou navlhčenej špongie.
25. Ďalej sa pokračuje podľa bodov 21 – 24.

PRECHOD KOMÍNOVÉHO TELESA CEZ STROPNÚ KONŠTRUKCIU ECO

26. Pri prechode komínového telesa cez stropnú konštrukciu je nutné zamedziť priamemu styku komína so stropom. Preto je nutné z každej strany komína vynechať 3 cm širokú medzeru vyplnenú pružným nehorľavým izolačným materiálom.

OSADENIE HORNÝCH KOMÍNOVÝCH DVIEROK ECO

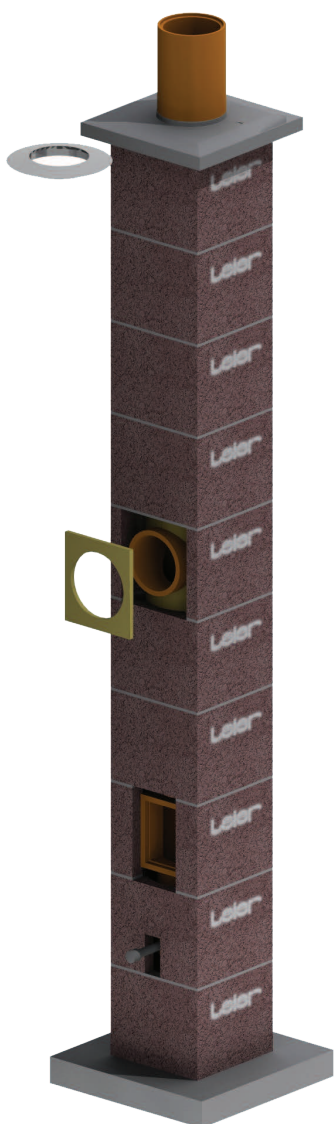
27. Montáž je podobná ako pri čistiacom otvore umiestnenom na spodku komína. Z dôvodu tepelnej rozťažnosti šamotových vložiek sa musí vynechať min. 2 cm medzera medzi horným okrajom vyrezaného otvoru v obvodovom plášti a hornou hranou rámu šamotového dielca pre komínové dvierka.

UKONČENIE KOMÍNA NAD STRECHOU

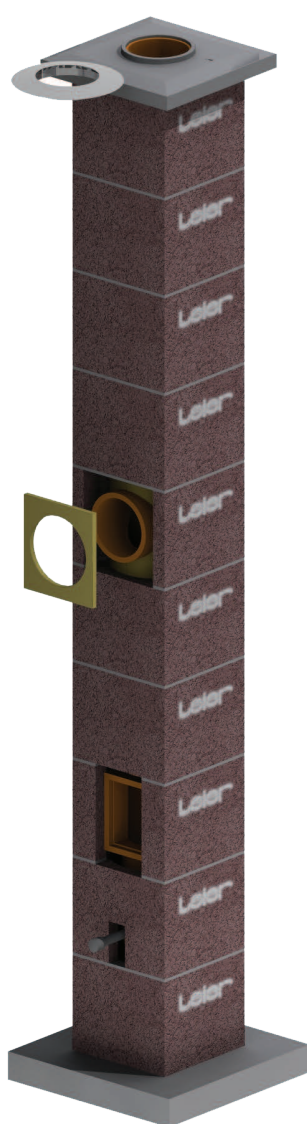
ECO

- | | |
|-----|---|
| 28. | Po osadení poslednej betónovej tvarovky BKU sa osadí tepelná izolácia SZL. Jej vrch musí končiť 10 cm pod hornou hranou poslednej betónovej tvarovky BKU. |
| 29. | Na osadenú tvarovku BKU sa naniesie murovací malta. Treba dbať na to, aby murovací malta nepadala do komína. Do takto pripraveného maltového lôžka sa osadí betónová komínová hlavica KFFV alebo KFF. |
| 30. | Nasucho sa umiestni na svoje miesto posledná šamotová vložka SB a následne pomocou priloženého kónického vyústenia ETK sa vyznačí, v akej výške treba šamotovú vložku odrezať. Kónické vyústenie ETK sa musí dotýkať betónovej hlavice KFFV, šamotovú vložku treba zrezať v úrovni vrchu kónického vyústenia. |
| 31. | Takto označená šamotová vložka sa odreže a nalepí. |

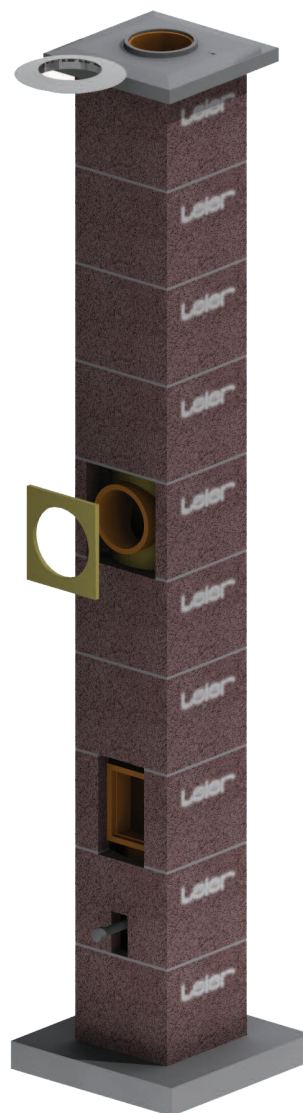
30



31



32



DOKONČOVACIE PRÁCE

ECO

- | | |
|-----|---|
| 34. | Komínové dverka sa upevňujú pomocou samorezných skrutiek a hmoždínok do betónových tvaroviek BKU. |
| 35. | Kryciu platňu z minerálnej vlny treba rozmerovo upraviť tak, aby sa dal osadiť do vyrezaného otvoru v betónovej tvarovke. |
| 36. | Dokončený komín treba omietnuť. Medzi omietkou a šamotovým dielcom pre pripojenie dymovodu musí byť medzera zabezpečujúca dilatáciu komína. |
| 37. | Komín sa smie uviesť do prevádzky len po výrobcom určenej dobe, ktorá je potrebná na vyschnutie spojovacej malty. |

32. Kónické vyústenie ETK sa osadí na šamotovú vložku. Vrch kónického vyústenia ETK musí byť zarovno s vrchom šamotovej vložky.

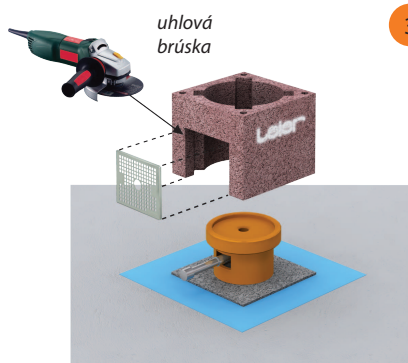
33. Škáru medzi kónickým vyústením ETK a šamotovou vložkou SB treba vyplniť tmelom na kónické vyústenie TP.

MONTÁŽ KOMÍNOVÉHO SYSTÉMU LEIER ECO PLUS

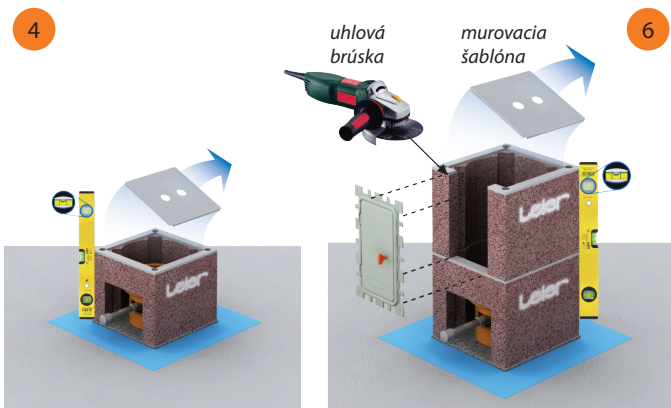
MONTÁŽ KOMÍNA ECO PLUS (od základu po sopúch)

ECO Plus

- Pod komín treba zhotoviť staticky dostatočný základ. Pod komínové teleso treba uložiť pás hydroizolácie.
- Na stred betónovej tvarovky sa nanesie murovací malta do ktorej sa osadí miska pre odvod kondenzátu KE, ktorá musí byť presne v strede.
- V betónovej tvarovke BKU sa vyreže otvor pre osadenie vetracej mriežky SZR šírky 21 cm a výšky meranej od spodnej hrany tvárnice 18 cm.



- Vyrezanú tvarovku BKU treba osadiť do maltového lôžka, vystrediť voči miske na odvod kondenzátu KE a nastaviť do zvislosti. Výškový rozdiel medzi vrchmi misky na odvod kondenzátu KE a betónovej tvarovky KE môže byť najviac 16 cm.
- Na betónovú tvarovku BKU sa osadí murovací šablóna FSZ okolo ktorej sa na tvarovku nanesie murovací malta. Prípadné diery, chyby tesnosti v betónovej tvarovke BKU je potrebné pomocou malty celkom upchať. Treba si dávať pozor na to aby malta nepadala dovnútra komína a neupchala kanáliky v rohoch betónovej tvarovky.
- Po nanosení murovacej malty treba vybrať murovaciu šablónu.



- V ďalšej betónovej tvarovke BKU treba vyrezať otvor pre osadenie komínových dvierok. Šírka otvoru je 21 cm, výška 35 cm. Je vhodné skontrolovať presnosť vyrezaného otvoru osadením šamotového dielca pre komínové dvierka.
- Vyrezaná tvarovka BKU sa osadí do maltového lôžka.
- Na osadenú tvarovku BKU naniesť murovací malta.

10.

Na misku pre odvod kondenzátu KE treba osadiť tepelnú izoláciu z minerálnej vlny SZL. Po osadení treba v izolácii vyrezať otvor pre rámik komínových dvierok. Veľkosť treba prispôsobiť rozmerom rámčeka. Spoj tepelnej izolácie musí byť v strede steny betónovej tvarovky BKU.

10

špachtla



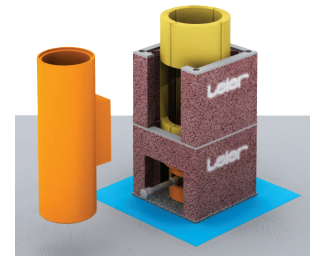
11.

Pomocou priloženého návodu namiešať lepidlo na šamot. Dôležité! V prípade teplôt nižších ako + 5 °C lepidlo neschne, preto pri teplotách pod + 5 °C sa montáž komína neodporúča. Pomer miešania šamotového tmelu: 1 diel vody 7 dielov prášku

12.

Styčné plochy šamotových dielcov treba pretrieť mokrou špongiou, na spodný okraj šamotovej vložky pre komínové dvierka TAC sa nanesie potrebné množstvo lepidla. Po osadení vložky treba vytlačené lepidlo vo vnútri vložky zotrieť pomocou navlhčenej špongie.

12



13.

Následne sa osadí ďalšia betónová tvarovka BKU.

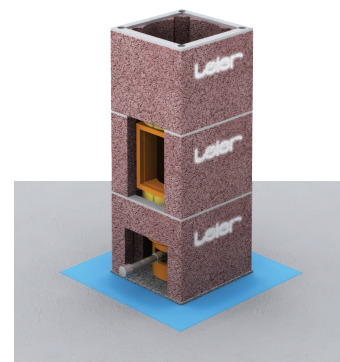
14.

Na osadenú tvarovku BKU naniesť murovací malta.

15.

V hornej časti šamotovej tvarovky pre komínové dvierka je potrebné umiestniť tepelnú izoláciu z minerálnej vlny v ktorej sa musí vyrezať otvor pre rámik komínových dvierok. Veľkosť vyrezaného otvoru treba prispôsobiť rozmerom rámčeka. Spoj tepelnej izolácie musí byť v strede steny betónovej tvarovky BKU.

15



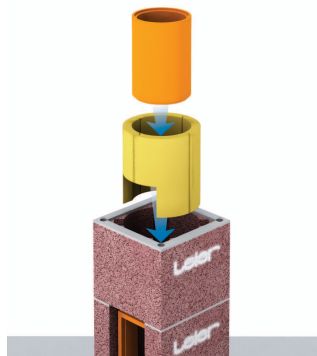
16.

Následne sa osadí ďalšia betónová tvarovka BKU. Na osadenú tvarovku BKU naniesť murovaciu maltu. Osadiť tepelnú izoláciu SZL. Spoj musí byť v strede steny betónovej tvarovky BKU. Styčné plochy šamotových dielcov treba pretrieť mokrou špongiou, na spodný okraj šamotovej vložky SB sa naniesť potrebné množstvo lepidla. Po osadení vložky treba vytlačené lepidlo vo vnútri vložky zotrieť pomocou navlhčenej špongie.

17.

Po sopúchovú časť pokračovať v montáži podľa bodov 15- 18.

17



MONTÁŽ SOPÚCHOVEJ ČASTI

ECO Plus

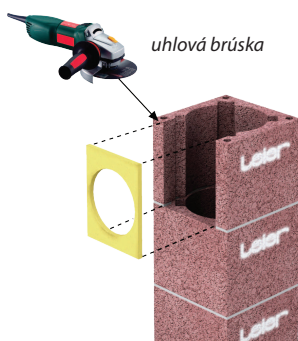
1.

Po dosiahnutí vhodnej výšky nasucho umiestnime šamotový dielec pre pripojenie dymovodu a zameriame polohu otvoru pre sopúch v ďalšej betónovej tvárnici.

2.

V betónovej tvárnici BKU treba vyrezať otvor prispôbený rozmerom krycej platni z minerálnej vlny, tak aby vzdialenosť šamotového dielca pre pripojenie dymovodu od betónovej tvárnice bola na bokoch minimálne 1 cm hore a dole min 4 cm. Krycia platňa z minerálnej vlny má predrezané drážky pre šírku otvorov 23, 28 a 33 cm, výška otvorov môže byť 35,5 prípadne 40 cm.

2



uhlová brúska

3.

Osadíme vyrezanú betónovú tvárniciu.

4.

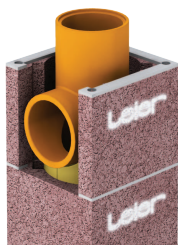
Osadíme šamotový dielec pre pripojenie dymovodu podobným spôsobom ako šamotový dielec pre komínové dvierka.

5.

V mieste sopúcha je potrebné vyrezať otvor v izolačných tvarovkách SZL.

6.

Ďalej pokračujem v montáži podľa pokynov z bodu 13-16.



6



OSADENIE PRIPOJOVACIEHO DIELCA PRE PEC

ECO Plus

1.

Po dosiahnutí potrebnej výšky sa nasucho osadí betónová tvarovka BKU (tvarovky). Pripojovacím dielcov využijú ako šablóna sa vyznačí na betónovej tvarovke poloha otvoru pre pripojenie, otvor musí byť z každej strany o 5 mm väčší ako je hranatá časť pripojovacieho dielca.

2.

Pomocou uhlovej brúska sa vyreže otvor v betónovej tvarovke.

3.

Zaoblená časť pripojovacieho dielca sa tvarovo prispôsobí vonkajšiemu priemeru šamotovej vložky, následne sa upravený pripojovací dielec nasucho osadí do vyrezaného otvoru v betónovej tvarovke a priloží sa k šamotovej vložke.

4.

Na šamotovej vložke vyznačíme miesto pre vyrezanie otvoru, pomocou uhlovej brúska sa vyreže otvor.

5.

Osadí sa betónová tvarovka s vyrezaným otvorom, šamotová vložka s vyrezaným otvorom. Po zatuhnutí spojovacích materiálov sa prilepí pomocou lepidla na šamot pripojovací dielec. Styčné plochy pripojovacieho dielca a šamotovej vložky je potrebné navlhčiť a následne na ne naniesť lepidlo.

6.

Čerstvo prilepený pripojovací dielec sa stiahne pomocou drôtu k šamotovej vložke až pokiaľ lepidlo nezatuhne.

7.

Škára medzi pripojovacím dielcom a betónovou tvarovkou sa musí vyplniť nehorľavou a trvalo pružnou látkou napr. na to určeným tesniacim povrazcom.

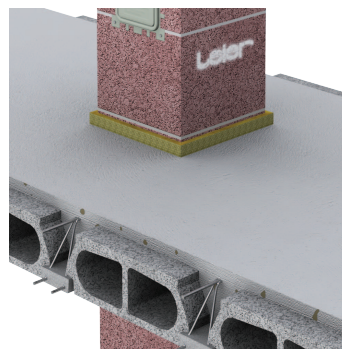
PRECHOD KOMÍNOVÉHO TELESA CEZ STROPNÚ KONŠTRUKCIU

ECO Plus

1.

Pri prechode komínového telesa cez stropnú konštrukciu je nutné zamedziť priamemu styku komína so stropom. Preto je nutné z každej strany komína vynechať 3 cm širokú medzeru vyplnenú pružným nehorľavým izolačným materiálom.

1



OSADENIE HORNÝCH KOMÍNOVÝCH DVIEROK

ECO Plus

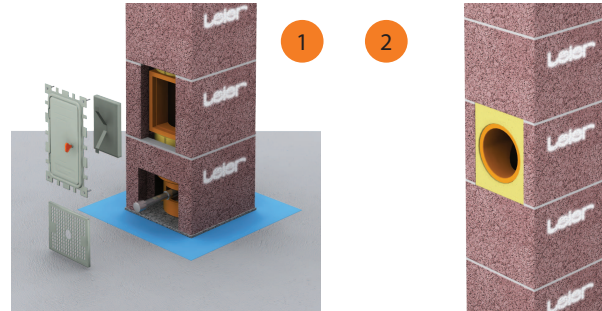
1.

Montáž je podobná ako pri čistiacom otvore umiestnenom na spodku komína. Z dôvodu tepelnej rozťažnosti šamotových vložiek sa musí vynechať min. 2 cm medzera medzi horným okrajom vyrezaného otvoru v obvodovom plášti a hornou hranou rámu šamotového dielca pre komínové dvierka.

UKONČENIE KOMÍNA NAD STRECHOU		ECO Plus
1.	Osadí sa posledná betónová tvarovka BKU.	
2.	Osadí sa tepelná izolácia SZL. Jej vrch musí končiť 10 cm pod hornou hranou poslednej betónovej tvarovky BKU.	
3.	Na osadenú tvarovku BKU sa nanesie murovacía malta. Treba dbať na to aby murovacía malta nepadala do komína. Do takto pripraveného maltového lôžka sa osadí betónová komínová hlavica KFV alebo KFF.	
4.	Nasucho umiestniť na svoje miesto poslednú šamotovú vložku SB a následne pomocou priloženého kónického vyústenia TK vyznačiť v akej výške treba šamotovú vložku odrezáť. Spodná hrana kónického vyústenia TK a najvyššia časť betónovej hlavice KFV musí byť v jednej výške, šamotovú vložku treba zrezať v úrovni vrchu kónického vyústenia.	
5.	Takto označenú šamotovú vložku odrezáť a nalepiť.	
6.	Kónické vyústenie treba osadiť na šamotovú vložku. Vrch kónického vyústenia TK musí byť zarovno s vrchom šamotovej vložky.	
7.	Škáru medzi kónickým vyústením TK a šamotovou vložkou SB treba vyplniť tmelom na kónické vyústenie TP.	
8.	V prípade potreby sa na kónus umiestni komínová strieška EV.	



DOKONČOVACIE PRÁCE		ECO Plus
1.	Komínové dvierka sa upevňujú pomocou samorezných skrutiek a hmoždínok do betónových tvaroviek BKU.	
2.	Kryciu platňu z minerálnej vlny treba rozmerovo upraviť tak aby sa dal osadiť do vyrezaného otvoru v betónovej tvarovke.	



3.	Dokončený komín treba omietnúť. Medzi omietkou sa šamotovým dielcom pre pripojenie dymovodu musí byť medzera zabezpečujúca dilatáciu komína.
4.	Komín sa smie uviesť do prevádzky len po výrobcom určenej dobe, potrebnej na vyschnutie spojovacej malty.

KOMÍNOVÁ HLAVICA ZHOTOVENÁ NA STAVBE		ECO Plus
1.	Osadí sa posledná betónová tvarovka BKU.	
2.	Zhotoví sa debnenie komínovej hlavice, do maltového lôžka naneseného na poslednú betónovú tvarovku sa osadí debniaci prvok ZSGY.	
3.	Do takto pripraveného debnenia sa vyleje betónová zmes.	
4.	Nasucho umiestniť na svoje miesto poslednú šamotovú vložku SB a následne pomocou priloženého kónického vyústenia TK vyznačiť v akej výške treba šamotovú vložku odrezáť. Spodná hrana kónického vyústenia TK a najvyššia časť betónovej hlavice KFV musí byť v jednej výške, šamotovú vložku treba zrezať v úrovni vrchu kónického vyústenia.	
5.	Takto označenú šamotovú vložku odrezáť a nalepiť.	
6.	Kónické vyústenie treba osadiť na šamotovú vložku. Vrch kónického vyústenia TK musí byť zarovno s vrchom šamotovej vložky.	
7.	Škáru medzi kónickým vyústením TK a šamotovou vložkou SB treba vyplniť tmelom na kónické vyústenie TP.	
8.	V prípade potreby sa na kónus umiestni komínová strieška EV.	

CHYBY MONTÁŽE

Počas montáže komínov sa stávajú mnohé chyby, ktoré môžu ovplyvniť v rôznej miere prevádzku komína, alebo dokonca celkom znefunkčniť komín. Preto je dôležité aby montáž bola vykonaná podľa pokynov výrobcu.

Najčastejšie sa vyskytujúce CHYBY MONTÁŽE:

- Nedostatočná základová konštrukcia pod komínom a z toho vyplývajúce sadanie komína.
- Nepresná stavba komína – komínové teleso a prieduch nie sú zvislé.
- Nevhodne pripravené otvory v tvarovke BKU.
- Nevyčistenie komínového prieduchu od vytlačeného tmelu na šamot.

Certifikáty:

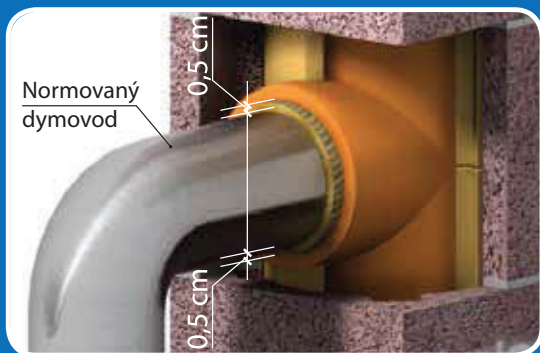
Sprievodná dokumentácia k výrobkom spoločnosti Leier je k nahliadnutiu na www.leier.eu

V priebehu montáže komínového systému Leier je potrebné rátať s nasledovným:

- Montáž komínového systému je nutné vykonať podľa montážneho návodu, pri montáži je potrebné dodržať všetky predpisy a normy podľa platnej legislatívy. Počas montáže je potrebné dbať na bezpečnosť.
- Komíny Leier sú riešené ako systém, preto je nutné zabudovať všetky dielce komína. Dielce nie je možné vynechať alebo nahradiť dielcami iného výrobcu.
- Komíny je možné postaviť len zvislé, bez odskokov. Počas montáže je potrebné kontrolovať zvislosť komínového plášťa aj komínového prieduchu.
- Pred zabudovaním každého prvku komínového systému je potrebné tento prvok vizuálne skontrolovať. Zabudovať sa môžu len bezchybné a nepoškodené dielce.
- Je potrebné dávať pozor na náhodné poškodenie komína. V prípade poškodenia je nutné komín rozobrať a poškodený dielce vymeniť.
- Pri prerušení montážnych prác je nevyhnutné nedokončené komínové teleso zakryť, aby nedošlo k jeho poškodeniu či znečisteniu poveternostnými vplyvmi ani stavebným odpadom.
- Presah komína nad strechou je daný príslušnou normou. Určenie potrebnej výšky je úlohou projektanta stavby.
- Pokiaľ je výška komína meraná od strešnej roviny väčšia ako 1,5m, je potrebné komín vystužiť. Na tento účel sa používa betonárska výstuž, ktorú treba umiestniť do otvorov v rohoch komínových tvárnic.
- Komínové teleso musí byť celistvé, nesmie byť v žiadnej časti prerušené ani nesmie nahrádzať inú stavebnú konštrukciu.
- Komínové tvárnice upravujeme uhlovou brúskou s diamantovým kotúčom, všetky otvory vyhotovujeme len na rovných plochách, nie v rohoch tvárnic.
- Čistiacie a pripojovacie otvory v komínovom telese je možné vytvárať len počas montáže komína a zásadne pomocou dielov dodávaných výrobcu. Vytvárať dodatočné otvory v komíne, sekať do betónového plášťa a šamotovej vložky je zakázané.
- Prevádzku komína je možné začať až po predpísanej dobe zrenia spojovacích materiálov.
- Spustenie komína do prevádzky je možné až po vydaní kladnej revíznej správy revíznym technikom komínov. Revízia je nutná aj pre dočasne používané spotrebiče pri nedokončených stavbách.
- Spotrebiče pripojené do komína pripájame podľa technických podkladov výrobcu. Prvé spustenie spotrebiča vykonáme pozvoľna – dosiahneme tak optimálne predhriatie komína bez teplotných šokov.

UPOZORNENIE!

PRÍPOJENIE DYMOVODU: ZÁKLADNÉ PRÍPOJENIE SPOTREBIČA NA TUHÉ PALIVO DILATAČNÁ MEDZERA MEDZI DYMOVODOM A ŠAMOTOVÝM SOPÚCHOVÝM DIELCOM MUSÍ BYŤ MIN. 1 CM. DILATAČNÚ MEDZERU JE POTREBNÉ VYPLNIŤ NEHORĽAVÝM A TRVALO PRUŽNÝM MATERIÁLOM – NAPR. KERAMICKÝ TESNIACI POVRAZEC.



Kontakt:

Telefón: 0850 111 831

e-mail: leier@leier.sk

www.leier.eu